



**ACCUEIL DE LOISIRS VASSAULES**  
**PROJET PÉDAGOGIQUE DES VACANCES DE FIN D'ANNÉE**  
**DU 22 DÉCEMBRE 2025 AU 2 JANVIER 2026**

# Bonjour le froid !



## Sommaire

Préambule.....	3
Le projet éducatif de la ville de Troyes .....	3
Objectifs retenus/Constats et évaluations .....	4
Mise en place et évaluation.....	<b>Erreur ! Signet non défini.</b>
Fonctionnement des accueils de Loisirs .....	5
L'inscription en Accueil de Loisirs .....	<b>Erreur ! Signet non défini.</b>
L'Accueil de Loisirs des Vassaules.....	7
Localisation .....	7
Présentation des lieux.....	8
Sorties, déplacements, transports .....	10
La santé .....	10
Les moyens.....	11
Les directeurs/trices .....	12
Les animateurs/trices .....	13
Les normes d'encadrements .....	14
Evaluations / bilans .....	14
L'évaluation des animations .....	14
L'évaluation des équipes.....	15
L'évaluation du projet.....	<b>Erreur ! Signet non défini.</b>
Annexes.....	15
o plannings.....	15
o note de service liée à l'encadrement.....	15
o note de service liée aux déplacements .....	15

## Préambule

La Ville de Troyes est située au cœur de la Champagne méridionale, dans le département de l'Aube, au sud-est de Paris (1h 30) et au carrefour d'axes routiers et autoroutiers.

Troyes est une ville accueillante, attrayante à taille humaine (60 750 habitants – INSEE 2014), située au centre de la communauté d'agglomération, Troyes Champagne Métropole, de 168 350 habitants.

Le présent projet pédagogique est élaboré par les directeurs des accueils de loisirs en partenariat avec les animateurs, en référence au projet éducatif de la Ville de Troyes.

Il doit permettre de répondre précisément aux questions relatives à l'organisation et au fonctionnement des accueils de loisirs, indique les moyens humains, matériels et organisationnels de mise en œuvre ainsi que les choix pédagogiques choisis par l'équipe.

## Le projet éducatif de la ville de Troyes

Au travers d'un projet éducatif ambitieux, les accueils de loisirs de la Ville de Troyes s'engagent à mettre en place des activités éducatives de qualité à destination de tous les enfants. *(Extrait du Projet Educatif de la Ville de Troyes)*

Troyes place l'enfant au cœur de la réflexion éducative. La Convention Internationale des Droits de l'enfant donne ainsi un cadre général de référence en la matière, aussi les équipes pédagogiques doivent s'appuyer :

- sur la reconnaissance et le respect des droits fondamentaux de chaque enfant
- sur la valorisation de son identité, de sa culture, de sa langue et de ses origines
- sur la mise en place d'un environnement éducatif favorisant l'épanouissement personnel, intellectuel et physique
- sur la promotion des valeurs de paix, de tolérance, d'égalité et de respect mutuel
- sur la préparation des enfants à devenir des citoyens responsables, capables de vivre dans une société démocratique et solidaire
- sur le respect du milieu naturel, afin de développer une conscience écologique et une responsabilité envers l'environnement

Dans cette démarche d'éducation partagée, les accueils de loisirs municipaux promeuvent la laïcité, la mixité et l'égalité d'accès aux activités.

De manière complémentaire, la démarche éducative de la Ville de Troyes s'articule autour des objectifs suivants :

- Favoriser l'autonomie et la responsabilisation : en suscitant le désir de connaissance et de savoir-faire, en encourageant l'expression et la confrontation d'idées, et en rendant les enfants acteurs de leur quotidien et des animations.
- Encourager les réussites : en veillant à la cohérence et à la complémentarité entre les différents temps de l'enfant, tout en privilégiant le jeu et l'approche ludique.
- Promouvoir le bien-être et la santé : en favorisant la découverte d'activités physiques et sportives, en respectant les rythmes biologiques de l'enfant et en participant à l'éveil au goût.
- Participer à la construction citoyenne : en proposant des actions permettant de s'approprier la cité, en développant l'esprit d'initiative et l'esprit critique, et en ouvrant des espaces de discussion et de débat.
- Valoriser le respect : dans la relation d'égalité filles-garçons, dans l'attention portée à la place de chacun au sein du groupe, et dans l'appréhension des différences et des diversités.

## Objectifs retenus / Constats et évaluations

L'accueil de Loisirs des Vassaules s'attache à favoriser la vie en collectivité afin de permettre aux enfants de plus de 6 ans de vivre des temps de loisirs et de vacances conviviaux. L'espace est particulièrement adapté à cette tranche d'âge et permet la mise en place d'activités tant artistiques, créatives que sportives. L'ouverture vers les autres est au centre des préoccupations de l'équipe d'animation qui œuvre pour le « vivre ensemble ».

Quelques chiffres complémentaires :

- 90% des enfants accueillis sont des Troyens
- 21% des enfants accueillis sont inscrits en écoles privées
- Moins de 2% des enfants accueillis sont inscrits dans une école non troyenne
- 52% des enfants accueillis sont inscrits dans une école du secteur Vassaules
- 13% des enfants accueillis sont inscrits dans une école hors secteur Vassaules
- En moyenne 10 à 15% des enfants accueillis sont reconnus porteurs de handicap ou en cours de diagnostic

Pour ces vacances de fin d'année 2025, nous avons retenu l'objectif éducatif : **« Favoriser l'autonomie et la responsabilisation : en suscitant le désir de connaissance et de savoir-faire, en encourageant l'expression et la confrontation d'idées, et en rendant les enfants acteurs de leur quotidien et des animations »**. En effet depuis les dernières vacances de la Toussaint, nous avons pu constater au sein de l'accueil de loisirs un désir chez l'enfant d'être pleinement acteur de sa journée en proposant des activités durant le temps de partage, en appuyant les animateurs pendant les temps d'accueils (matin et soir) notamment. Aussi demeurerait une envie de découvrir « l'autre », apprendre à connaître les nouveaux enfants... Ne pas être dans le jugement ou dans l'opposition mais au contraire l'accepter comme il est avec ses choix, ses envies. Enfin étant un accueil de loisirs favorisant l'inclusion, l'équipe d'animation souhaite continuer d'apporter aux enfants un esprit de compréhension et d'acceptation.



Partant de ce constat actuel, pour ces vacances de fin d'année, nous trouvons pertinent d'accentuer ce désir de découvrir « l'autre » tout en apportant un regard plus large sur l'environnement dans lequel nous vivons.

L'hiver, souvent synonyme de froid (mais malheureusement plus trop de neige ☹️), est aussi une période idéale pour aborder la notion de climat, la fragilité de notre environnement naturel.

Ce projet pédagogique « Bonjour le froid ! », vise donc à faire **découvrir les phénomènes naturels liés au froid, à comprendre les enjeux du changement climatique et à encourager des comportements éco-responsables** dans le quotidien et les **conséquences de l'activité humaine tout en développant la coopération, la créativité et le vivre ensemble à travers des activités ludiques.**

Nous évaluerons ces objectifs en continuant d'instaurer des **temps de partage et d'écoute** tout au long de la journée de l'enfant (à l'arrivée de l'enfant, avant le repas, pendant le goûter...)

Ce projet sera également évalué grâce à **une observation quotidienne de l'équipe d'animation** sur l'implication des enfants, respect des règles, participation active.

Enfin, nous évaluerons si les **incompréhensions et conflits entre enfants** continueront de diminuer.

Avec ce projet pédagogique, l'équipe d'animation permettra aux enfants de :

- Comprendre le phénomène du froid, les saisons, la fonte des glaces, la faune polaire, le cycle de l'eau.
- Sensibiliser à l'écologie, au tri des déchets, à la consommation responsable et au respect de la nature.
- Développer l'imagination à travers les arts plastiques
- Renforcer l'entraide, la solidarité et la coopération à travers des animations collectives.

## Fonctionnement des accueils de Loisirs

L'inscription à l'Accueil de Loisirs est possible pour tout enfant mineur, scolarisé et âgé de trois ans minimums dans le trimestre qui suit le 1er jour de fréquentation de l'accueil de loisirs et douze ans maximum au 31 août de l'année en cours.

L'inscription pour les vacances se fait au moyen du dossier également valable pour la restauration scolaire, l'accueil et les activités périscolaires.

Il est disponible sur le portail famille.troyes.fr, dans les accueils de loisirs, à l'Espace Audiffred ou dans les maisons de quartiers.

L'organisation des A.L. nécessitant notamment la mobilisation d'animateurs pour l'encadrement des enfants et le cas échéant l'organisation du transport, pour chaque période, une date limite d'inscription est arrêtée :

Pour les enfants ne fréquentant pas une école maternelle ou élémentaire publique Troyenne, un certificat de scolarité est nécessaire.

### Ville de Troyes - Tarifs 2025

applicables à compter pour l'année scolaire 2025-2026 (sauf dispositions particulières)

#### ACCUEILS DE LOISIRS 3 à 12 ans

Désignation des tarifs		Tarifs en vigueur		Tarifs applicables pour l'année scolaire 2025-2026 (sauf dispositions particulières)		Mode de fixation	
		Troyens	Non Troyens	Troyens	Non Troyens		
3 à 12 ans - Vacances scolaires - Journée avec repas							
Quotient familial							
0 €	à 300 €	5,50	6,00	5,40	6,10	décision	décision
301 €	à 500 €	6,40	7,20	6,70	7,30	décision	décision
501 €	à 700 €	7,90	8,60	8,00	8,75	décision	décision
701 €	à 900 €	10,30	11,30	10,45	11,45	décision	décision
901 €	à 1 100 €	15,40	16,80	15,60	17,05	décision	décision
1 101 €	et plus	18,50	20,10	18,75	20,40	décision	décision
3 à 12 ans - Vacances scolaires - Journée sans repas							
Quotient familial							
0 €	à 300 €	4,10	4,50	4,15	4,60	décision	décision
301 €	à 500 €	4,95	5,40	5,05	5,50	décision	décision
501 €	à 700 €	5,90	6,40	6,00	6,50	décision	décision
701 €	à 900 €	7,70	8,60	7,80	8,55	décision	décision
901 €	à 1 100 €	9,90	10,80	10,05	10,95	décision	décision
1 101 €	et plus	12,10	13,20	12,30	13,40	décision	décision
3 à 12 ans - Mercredis journée complète avec repas							
Quotient familial							
0 €	à 300 €	5,50	6,00	5,40	6,10	décision	décision
301 €	à 500 €	6,40	7,20	6,70	7,30	décision	décision
501 €	à 700 €	7,90	8,60	8,00	8,75	décision	décision
701 €	à 900 €	10,30	11,30	10,45	11,45	décision	décision
901 €	à 1 100 €	15,40	16,80	15,60	17,05	décision	décision
1 101 €	et plus	18,50	20,10	18,75	20,40	décision	décision
3 à 12 ans - Mercredis journée complète sans repas							
Quotient familial							
0 €	à 300 €	4,10	4,50	4,15	4,60	décision	décision
301 €	à 500 €	4,95	5,40	5,05	5,50	décision	décision
501 €	à 700 €	5,90	6,40	6,00	6,50	décision	décision
701 €	à 900 €	7,70	8,60	7,80	8,55	décision	décision
901 €	à 1 100 €	9,90	10,80	10,05	10,95	décision	décision
1 101 €	et plus	12,10	13,20	12,30	13,40	décision	décision
3 à 12 ans - Mercredis - en 1/2 journée sans repas							
Quotient familial							
0 €	à 300 €	2,30	2,40	2,25	2,45	décision	décision
301 €	à 500 €	2,40	2,90	2,45	2,95	décision	décision
501 €	à 700 €	3,30	3,60	3,35	3,65	décision	décision
701 €	à 900 €	4,40	4,80	4,50	4,90	décision	décision
901 €	à 1 100 €	5,30	5,70	5,35	5,80	décision	décision
1 101 €	et plus	6,40	7,20	6,70	7,30	décision	décision

## L'Accueil de Loisirs des Vassaules

### Localisation

Accueil de Loisirs des Vassaules  
6 Rue des Vassaules  
10 000 TROYES  
06.46.54.19.55



*L'Accueil de Loisirs se situe dans le secteur Nord-est de la ville.*

*La ligne N°3 de la TCAT dispose d'un arrêt proche sur l'axe pénétrant Chomedey-Vanier.*

*L'Accueil de Loisirs est fréquenté par un public majoritairement issu du quartier des Vassaules.*

### Fonctionnement

Pendant les vacances de fin d'année, l'Accueil de Loisirs fonctionne du 22/12/2025 au 02/01/2026 de 7h30 à 18h15

Le type d'accueil proposé est le suivant :

➤ - Accueil en journée complète sans repas

Les enfants sont accueillis :

- de 7h30 à 12h00

avec possibilité d'arrivée échelonnée jusqu'à 9h15

- et de 13h30 à 18h15

avec possibilité de départ échelonné à partir de 17h00.

➤ - Accueil en journée complète avec repas

Les enfants sont accueillis de 7h30 à 18h15

avec possibilité d'arrivée échelonnée jusqu'à 9h15

Et de départ échelonné à partir de 17h00



## **L'ACCUEIL DE LOISIRS DES VASSAULES...**

...s'attache à favoriser la vie en collectivité afin de permettre aux enfants de plus de 6 ans de vivre des temps de loisirs et de vacances conviviaux. L'espace est particulièrement adapté à cette tranche d'âge et permet la mise en place d'activités tant créatives que sportives. L'ouverture vers les autres est au centre des préoccupations de l'équipe d'animation qui œuvre pour le « vivre ensemble ».

## Présentation des lieux

Les familles sont accueillies au sein d'un vaste hall, destiné également à l'affichage. Ce dernier dessert des espaces mutualisés.

Au rez-de-chaussée :

- un bureau
- une grande salle d'activité, lieu pour les temps de rassemblement, activités et jeux et espace de jeux symboliques, d'imagination et de construction
- une salle d'activité créative
- une salle de rangement pour le matériel pédagogique
- une cuisine avec point d'eau
- des sanitaires enfants et adultes

Des escaliers et un ascenseur permettent d'atteindre le premier étage.

A l'étage :

- une salle d'activités
- une salle de « danse » avec parquet et miroir aux murs pour les ateliers d'expression, de scènes ou pour un temps calme/repos
- une salle de jeux

Un espace extérieur clos, avec un préau mais aussi des jeux d'eau sont à disposition du groupe pour des activités extérieures.

La restauration collective est organisée dans le restaurant scolaire de l'école Preize. Le parc et le gymnase des Vassales sont à proximité.





## Journée type à l'accueil de loisirs Vassaulles

### 07h30 - 09H15

Accueil échelonné des enfants

- Installation des salles
- des coins et jeux libres

### 9H15 - 11H30

Rangement des activités du temps d'accueil

- Séparation des tranches d'âges
- Organisation et lancement de la journée, des activités

Activités Evènements Sorties

### 11H30 - 13H30

- Rangement et retour au calme
- Temps de repas
- Jeux libres

### 13H30 - 16H15

Temps calme

Activités Evènements Sorties

### 16H15 -17H00

- Retour au calme
- Goûter
- Retour sur la journée

## Sorties, déplacements, transports

En ce qui concerne les sorties et les déplacements, ils doivent s'accompagner systématiquement d'une fiche de sortie (voir livret du directeur et de l'animateur) mentionnant le nom de l'AL, son adresse, le numéro de téléphone de la direction, quel que soit la destination et la distance.

Dans le cadre de transport d'enfants dans un véhicule de 7 ou 9 places, le conducteur doit être accompagné par un animateur pour un trajet supérieur à 20 kilomètres.

Un trajet ne pourra excéder 2 heures, quel que soit le mode de transport.

Les enfants seront comptés et identifiés à chaque montée et descente de véhicule.

Dans le cadre de l'utilisation des transports en commun, les équipes d'animation devront être particulièrement vigilantes et attentives à éviter les périodes de fortes affluences et les mouvements de foule, et ajusteront en conséquence, la répartition des groupes :

Ils ne devront pas excéder 24 enfants pour les plus de 6 ans et autant que possible répartis en 2 groupes pour chaque tranche d'âge.

Un signe distinct pour chacun d'eux est obligatoire (ex : casquettes, foulards, gilets...).

Les prescriptions spécifiques à l'encadrement des mineurs émises par l'organisateur sont affichées dans le bureau du directeur notamment sous forme de note de service.

## La santé

L'animateur doit assurer la sécurité morale, physique et affective pour chaque enfant.

### Fiche sanitaire



Pour toute inscription sur un temps d'accueil de la collectivité une fiche sanitaire individuelle obligatoire sera remplie par la famille. Elle précise les renseignements médicaux de l'enfant, et la mention des vaccins obligatoires (décret n 2018-42 du 25 janvier 2018).

En cas de contre-indication pour la réalisation d'une activité, celle-ci doit être attestée par un certificat médical.

### Médicaments/PAI

**Le personnel d'animation ou encadrant n'est pas habilité à donner des médicaments aux enfants sauf si le traitement est intégré à un Projet d'Accueil Individualisé (PAI) qui a pour but de faciliter l'accueil au quotidien d'un enfant atteint de troubles de la santé ou de**

handicap. Il est établi par un médecin, à l'initiative des parents, est connu de tous les acteurs qui s'occupent de l'enfant et permet de déterminer les modalités d'accueil de l'enfant.



**Sur tous les temps d'accueil, la prise de médicaments est soumise à l'élaboration d'un Projet d'Accueil Individualisé.**

#### Pharmacie et déplacement

Sur tous les lieux d'accueil, il doit y avoir une ou plusieurs pharmacie(s) fixe(s) ou portable(s) (à utiliser lors de tous les déplacements). À chaque déplacement, il est demandé aux animateurs et aux enfants de mettre un gilet pour que le groupe soit vu par tous les autres usagers de la route.

#### Départ raison de santé

Lorsqu'un enfant présente des symptômes ou en cas d'accident le responsable légal est alerté. Il lui est demandé de venir chercher l'enfant et lui sera demandé de remplir un document qui stipule que le responsable légal reprend son enfant.

#### Accidents et déclarations d'accident

L'animateur ou témoin de l'accident contacte le 15 ou le 18. Pour le périscolaire centre de loisirs : le directeur du centre contactera les parents pour les prévenir. C'est le directeur qui remplit la déclaration d'accident directement.

#### Consignes d'incendie et PPMS

Sur chaque école, dans le classeur du Périscolaire et AL se trouve les consignes en cas d'incendie et le Plan Particulier de Mise en Sécurité (PPMS). Ces documents expliquent les conduites à tenir dans ces cas d'urgence, ils doivent être lus, expliqués et maîtrisés par l'encadrant.

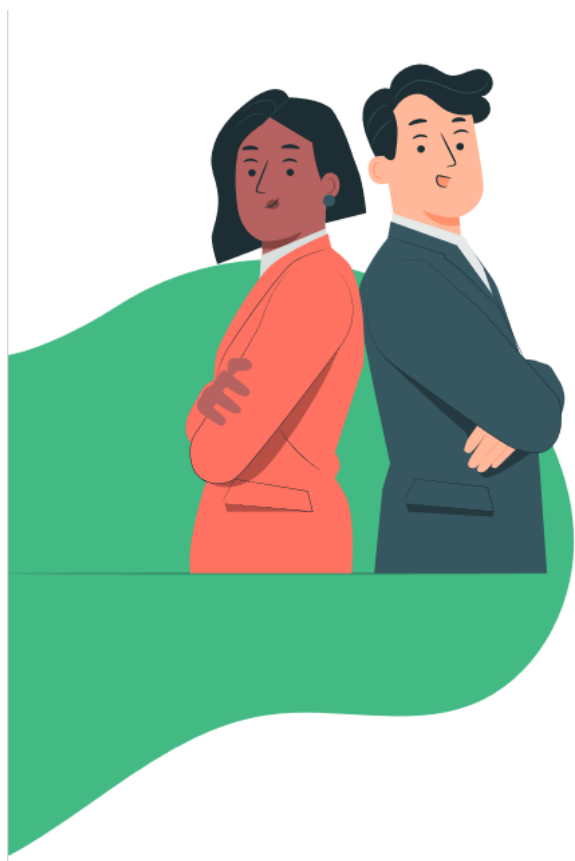


## Les moyens

### **Les directeurs/trices**

La direction de l'Accueil de Loisirs est assurée par une personne permanente de la Ville de Troyes.

L'équipe pédagogique est essentielle pour mettre en œuvre une démarche éducative centrée sur les droits de l'enfant, cela joue un rôle central dans la gestion et la direction des accueils.



#### **L'élaboration et la conduite du projet pédagogique**

: Garant des orientations éducatives, ils veillent à ce que les principes et objectifs éducatifs soient respectés et appliqués.

En collaboration avec l'équipe d'animation, ils développent et mettent en œuvre un projet pédagogique adapté aux besoins des enfants.

#### **La gestion réglementaire et administrative :**

Toutes les normes de sécurité, procédures et réglementations sont strictement respectées pour garantir la sécurité des enfants et de l'équipe d'animation. Ils s'occupent des aspects administratifs, comme la gestion des présences et des documents nécessaires au bon fonctionnement de l'accueil.

#### **L'animation de l'équipe pédagogique :**

En coordonnant, animant et formant l'équipe, ils favorisent une bonne dynamique de groupe et un travail collaboratif.

#### **La prise en compte de l'enfant dans sa globalité :**

Ils mobilisent tous les acteurs nécessaires pour la prise en charge de l'enfant. La communication avec les familles : interlocuteurs privilégiés, ils assurent une communication fluide et de qualité

Ils garantissent la sécurité physique et morale des enfants accueillis, met en œuvre les projets du Service Enfance Jeunesse, veille au bon fonctionnement de l'accueil en termes de gestion humaine, administrative, matérielle et financière.



## Les animateurs/trices

Ils sont au cœur de l'interaction avec les enfants et jouent un rôle crucial dans leur épanouissement.



### Assurer la sécurité physique et affective des enfants :

En respectant toutes les réglementations en vigueur, lors de tous les temps de la journée.

### Conduire des activités :

En élaborant et animant des activités en accord avec les objectifs du projet pédagogique, favorisant le développement des enfants.

### Engager une démarche pédagogique :

Par leur présence active et leurs interactions ils créent un environnement de confiance, adoptent des attitudes pédagogiques variées pour accompagner les enfants vers une plus grande indépendance et autonomie en les encourageant à prendre des initiatives, à faire des choix et à participer activement aux décisions de

groupe.

L'animateur relai au sein des écoles assure la liaison, la remontée d'information entre les animateurs sur site et le coordonnateur référent

#### Savoirs

Connaissance des projets éducatifs et pédagogiques.

Connaissance de la réglementation, liée à la sécurité et l'encadrement des publics (voir fiches « mémos » affichées dans vos structures (déplacements, activités spécifiques ...) et en annexes.

Connaissances des enfants (besoins et possibilités physiques, intellectuelles, sociales, rythme biologique).

Connaissance de l'organisation (règlement intérieur, vie quotidienne, travail en équipe ...).

#### Savoir-être

Être un adulte référent :

- Attitude appropriée et comportement exemplaire
- Tenue vestimentaire adaptée
- Langage adapté
- Cohérence dans les attitudes
- Bienveillance et respect des règles et des personnes

Être réactif et à l'écoute :

- Adaptabilité
- Analyse de situation
- Prise de recul
- Capacité à se remettre en question

Être en capacité de communiquer et d'informer avec les enfants, avec l'équipe, en direction des familles, avec les partenaires.

Faire preuve d'initiative et d'autonomie en étant force de proposition.

Participer aux temps de préparation, de formation, d'échange de pratique.

#### Savoir-faire

Proposer 1 activité en rapport avec le projet pédagogique en prenant en compte les besoins et attentes des publics.

Préparer 1 animation adaptée au milieu, au public, aux règles de sécurité (prévoir le matériel, réaliser 1 fiche d'activité).

Animer en donnant du sens à l'activité, en suscitant l'implication du public, en transmettant des consignes claires, en veillant au respect des règles de sécurité et du matériel, en s'adaptant aux imprévus.

Encadrer 1 groupe lors des différents temps de la journée (adapter ses méthodes pédagogiques, savoir gérer les conflits).

Clôturer son activité (ranger, évaluer son intervention).

S'investir dans sa structure en construisant une relation de qualité avec les enfants, en participant activement au fonctionnement de l'équipe pédagogique.

Les directeurs/trices sont formés/ées à la démarche de projet et bénéficient d'une formation continue. Ils/elles dirigent l'élaboration et la mise en œuvre du projet pédagogique de leur structure. Un livret de direction leur est remis à leur arrivée (fiche de poste, projet éducatif, règlement intérieur des Accueils de Loisirs de la Ville de Troyes, élaboration du projet pédagogique, le livret de l'animateur, affichages obligatoires, pièces à présenter en cas de contrôle, fiche de sortie, notes de services ...)

Fonctions du/de la directeur/trice de l'Accueil de Loisirs

Elle garantit la sécurité physique et morale des enfants accueillis, met en œuvre le projet éducatif, veille au bon fonctionnement de l'accueil en termes de gestion administrative, matérielle et financière.

➤ Connaissance du contexte :

- s'approprie le Projet Educatif
- élabore la trame du projet pédagogique
- rencontre les personnes susceptibles d'être des partenaires locaux

## Les normes d'encadrements

Les conditions d'encadrement et de qualification des accueils collectifs de mineurs sont fixées par les articles R227-12 à 228 Code de l'Action Sociale et des Familles.

La Ville de Troyes préconise :

- 1 animateur pour 12 enfants de plus de 6 ans pendant les vacances

Un animateur en plus peut être positionné sur chaque accueil de loisirs, en fonction des besoins d'accompagnement.

*Voir note de service liée aux déplacements (en annexe).*

## Evaluations / bilans

Les familles sont invitées, régulièrement, à donner leur avis, grâce à un questionnaire proposé via le portail famille.

## L'évaluation des animations

A la fin de chaque journée, les enfants sont invités, de manière anonyme, à évaluer celle-ci grâce à des outils adaptés. Cette démarche consiste à mesurer et à analyser les effets d'une action afin entre autres d'aider à la décision. Elle permet, par exemple, de mieux comprendre les raisons des difficultés ou les facteurs de réussite.

## L'évaluation des équipes

Tout au long de l'année, les directeurs(trices) des accueils de loisirs organisent des réunions afin d'exposer aux animateurs(trices) le projet, de concevoir les plannings d'activités, de réfléchir sur des pratiques professionnelles et sur des situations précises, de faire le bilan de nos actions, d'améliorer les conditions d'accueil.

## Annexes

- plannings
- note de service liée à l'encadrement
- note de service liée aux déplacements

Troyes

Accueil de Loisirs Vasseules  
6 rue des Vasseules  
10 000 Troyes  
06 46 54 19 55  
7h30 - 18h15



SERVICE ENFANCE JEUNESSE

## Programme des activités de vos enfants pour la semaine du 22 au 26 décembre 2025

**BONJOUR L'HIVER**

*Cette programmation est susceptible d'être modifiée (météo, événements...)*



LUNDI 22

Jeu de connaissance : le flocon des copains !

Activités créatives :

- Arbres enneigés
- Mandalas 4 saisons

Activités d'expression :

- Dessin express hivernal

Activités sportives :

- Course de boules de neige
- Kart hivernal

Après-midi=

Spectacle « Marotte et compagnie » pour tous à partir de 15h à 16h

MARDI 23

Activités créatives :

- Badges d'explorateurs

Activités d'expression :

- Mimes d'Hiver
- Le carré glacé

Activités sportives :

- Relais des pingouins
- La rivière gelée

Activité scientifique :

- Fabrique ta neige

Atelier débat :

sensibilisation et quizz autour des gestes écoresponsables

MERCREDI 24

Activités créatives :

- Marque page origami
- Mon cadre flocon

Activités d'expression :

- Quizz de l'hiver
- Danses rigolotes

Activités sportives :

- Sauve la banquise
- Le manchot gelé

Vidéo : sensibilisation au réchauffement climatique et débat.

**Matinée cinéma avec pique-nique**

VENDREDI 26

**Matinée patinoire**

Activités créatives :

- Fabrique de sucre d'orge
- Land art d'Hiver

Activités d'expression :

- Contes animés

Activités sportives :

- Course du renne fou
- L'eau qui dort



Espace Audifred - Pôle municipal de la Famille - 1, rue de la Tour - 03 25 70 47 77 - [relations.usagers@ville-troyes.fr](mailto:relations.usagers@ville-troyes.fr) - [famille.troyes.fr](http://famille.troyes.fr)





Troyes

Accueil de Loisirs Vasseules  
6 rue des Vasseules  
10 000 Troyes  
06 46.54.19.55  
7h30 - 18h15



SERVICE ENFANCE JEUNESSE

## Programme des activités de vos enfants pour la semaine du 29 décembre 2025 au 02 janvier 2026



### BONJOUR L'HIVER

*Cette programmation est susceptible d'être modifiée (météo, événements,...)*

LUNDI 29

#### Activités créatives :

- Boîte à neige
- Pomme de pin enneigée 3D

#### Activités d'expression :

- Escape Game, la tempête arrive !
- Théâtre des saisons

#### Activités sportives :

- Le blizzard
- Mini-olympiade
- Parcours glissant



MARDI 30

#### Activités créatives :

- Animaux polaires en 3D
- Flocons géants
- Ours polaire

#### Activités d'expression :

- Théâtre immersif : la réserve polaire
- L'horloge enneigée

#### Activités sportives :

- Relais Inuits
- Le ski sans les skis
- Défis nature : froid extrême

MERCREDI 31

#### Activités créatives :

- Attrape-lumière écologique
- Sapin de papier

#### Activités d'expression :

- Mission tri impossible
- Chorale des pingouins

#### Activités sportives :

- Défis coopératifs
- Lancé de flocons

Matinée cinéma  
avec pique-nique

VENDREDI 02

#### Matinée patinoire

#### Activités créatives :

- Médailles de coopération
- Eco polaire

#### Activités d'expression :

- Toile d'araignée givrée
- Cadeaux surprises

#### Activités sportives :

- Chasse aux cadeaux
- Les explorateurs



## NOTE DE SERVICE

- ✉ DGA
- ✉ DIRECTEURS Vie quotidienne, Enseignement-CmE, Administration pôle famille et proximité
- ✉ CHEFS DE SERVICE Affaires périscolaires, Affaires scolaires, Accueil enfance et jeunesse, Ressources, Animation de la vie sociale

☒ à diffuser

☐ à afficher

Service émetteur : Pôle famille et proximité

Troyes, le 27 septembre 2018

Diffusion DG le : 28 septembre 2018

### **OBJET : encadrement des mineurs**

La Ville Troyes organise de nombreuses activités à destination des enfants et adolescents, public de mineurs dont l'accueil répond à une réglementation spécifique, requiert une attention particulière et exige une posture professionnelle exemplaire.

**La présente note vise à rappeler les attendus en matière d'encadrement des mineurs** dans le cadre des accueils de loisirs péri et extra-scolaires, garderies périscolaires, études, restauration scolaire, espaces intergénérationnels et activités ponctuelles.

Les missions des agents des services affaires périscolaires, affaires scolaires, accueil enfance et jeunesse, ressources et animation de la vie sociale les amènent de façon régulière ou plus ponctuelle (semaine de rentrée scolaire ou service minimum d'accueil) à encadrer des mineurs durant ces activités. La notion d'**encadrement recouvre toute situation conduisant à placer un groupe de mineurs sous la responsabilité d'un agent** qu'il s'agisse de surveillance, d'animation, d'activité pédagogique etc... **L'agent en charge d'un groupe de mineur est désigné dans la présente note par le terme encadrant.**

Conformément aux engagements de la Ville de Troyes, affichés dans le Projet Educatif de Territoire (PEdT) mais également en qualité de partenaire de l'UNICEF adhérente à la charte « Ville amie des enfants », le mineur doit être accueilli quel que soit le dispositif, la durée et les modalités, dans un cadre sécurisé et protecteur.

Il est par conséquent attendu **un encadrement attentif et bienveillant garantissant la sécurité physique, morale et affective de chacun.**

Par conséquent, il est demandé aux encadrants de se conformer en tous points aux attendus suivants :

- **Assurer** en toutes circonstances **une surveillance constante et active**, impliquant notamment la ponctualité de l'agent et de limiter l'usage du téléphone portable au seul usage professionnel,
- **Poser le cadre de chaque activité en expliquant les règles**, lesquelles doivent être constantes, adaptées au moment et à l'objectif,
- **Installer une communication respectueuse et positive** avec les enfants et les adolescents, indispensable à la construction du dialogue,
- **Adopter un comportement respectueux et non-discriminant** à l'égard de l'enfant et de l'adolescent, y compris lorsqu'il se situe dans une posture de non-respect des règles ou de provocation,
- **Proscrire toute familiarité** de langage, gestuelle ou relationnelle, et **sauf situation d'urgence**, veiller à ne jamais se trouver seul avec un enfant,
- **S'interdire et faire obstacle à toute forme de contrainte, menace ou intimidation.**

Les coordinateurs périscolaires, les directeurs d'accueil de loisirs et responsables d'espaces intergénérationnels veillent au respect de ces dispositions, ils peuvent être sollicités par les encadrants aussi souvent que nécessaire pour toute question ou appui technique. Ils mobiliseront le cas échéant leur chef de service.

Tout agent, quelle que soit fonction, témoin d'une situation ou dépositaire d'un témoignage de faits de nature à compromettre la sécurité physique, morale ou affective d'un mineur au sens de la présente note en informera sans délais son supérieur hiérarchique direct, ceci afin que l'intérêt des enfants et adolescents puisse être préservé et que des mesures correctrices puissent être mises en œuvre dans les plus brefs délais.

Je vous remercie de veiller à la stricte application de ces dispositions.

Pour le Maire et par délégation,  
Le Directeur Général des Services

Yves Minck

Copie pour information :

☐ Mesdames, Messieurs les élus de la municipalité



NOTE DE SERVICE

Yves Minck  
Directeur Général des Services

☐ TCM

☒ VT

☒ DGA

☒ DIRECTEURS

☒ CHEFS DE SERVICE/D'ETABLISSEMENT

} du pôle  
famille  
et proximité

☐ A diffuser à l'ensemble des agents

☒ A afficher

Emetteur : Pôle Famille et Proximité

Troyes, le 12/07/19

Visa SG : n° 16 EP

Diffusion DG le : 12/07/19

**OBJET : Encadrement des mineurs en accueil de loisirs (AL)**

La Ville de Troyes organise de nombreuses sorties à destination des enfants. Ce public de mineurs dont l'accueil répond à une réglementation spécifique, requiert une attention particulière et exige une posture professionnelle exemplaire.

La présente note de service vise à rappeler les attendus en matière d'encadrement des mineurs dans le cadre des accueils de loisirs Arnaud-Baltet, Louis-Dumont, Jules-Guesde, Marots, Point-du-Jour, René-Peltier, Sénardes et Vassaulles, lors des sorties.

Les missions des agents du service accueil enfance et jeunesse et ressources en situation d'animation, les amènent de façon régulière à encadrer des mineurs en période péri et extra-scolaires.

Conformément aux engagements de la Ville de Troyes affichés dans le Projet Educatif de Territoire (PEDT) mais également en qualité de partenaire de l'UNICEF adhérente à la charte « Ville amie des enfants », le mineur doit être accueilli quel que soit le dispositif, la durée et les modalités, dans un cadre sécurisé et protecteur.

Il est par conséquent attendu un encadrement attentif et bienveillant garantissant la sécurité physique, morale et affective de chacun.

Ainsi, il est demandé à l'ensemble des agents, **lors des sorties**, de veiller à la mise en œuvre des points suivants :

- **Utilisation systématique de la fiche de sortie** ci-jointe, mentionnant le nom de l'AL, son adresse, le numéro de téléphone de la direction, quelle que soit la destination et la distance de sortie ;



